



รายงานสถานการณ์ศัตรูมันสำปะหลัง

วันที่ ๒๐ เมษายน ๒๕๕๙

กลุ่มพยากรณ์และเตือนการระบาดของศัตรูพืช
กองส่งเสริมการอารักขาพืชและจัดการดินปุ๋ย

โทร. ๐ ๒๙๕๕ ๑๕๑๔ โทรสาร ๐ ๒๙๕๕ ๑๕๑๔

E-mail: Bio53@hotmail.com, doae_pmd@hotmail.com



๑.สถานการณ์ศัตรูมันสำปะหลัง

จากรายงานของสำนักงานเกษตรจังหวัด ๕๔ จังหวัด ณ วันที่ ๒๐ เมษายน ๒๕๕๙ พื้นที่มันสำปะหลังยืนต้น ๖,๖๑๑,๖๒๓ ไร่ พบการระบาดของศัตรูมันสำปะหลัง ๓ ชนิด ได้แก่ เพลี้ยแป้งมันสำปะหลัง ปัญหาโคนเน่า - หัวเน่ามันสำปะหลัง และไรแดงมันสำปะหลัง พื้นที่ระบาดรวม ๔๒,๙๘๕.๒๕ ไร่ คิดเป็นร้อยละ ๐.๖๕ ของพื้นที่ยืนต้น

เพลี้ยแป้งมันสำปะหลัง *

พื้นที่การระบาดในสัปดาห์นี้ ๓๓,๘๓๗ ไร่ การระบาดเพิ่มขึ้น ๓๓,๑๖๗ ไร่ (สัปดาห์ที่ผ่านมา ๖๗๐ ไร่) พบการระบาดในพื้นที่ ๕ จังหวัด พบการระบาดในมันสำปะหลัง อายุ ๑ - ๔ เดือน จำนวน ๓๖๑ ไร่ อายุ ๔- เดือน ๗๗ ไร่ และอายุมากกว่า ๘ เดือน จำนวน ๓๓,๓๙๙ ไร่ คิดเป็นร้อยละ ๐.๕ ของพื้นที่ปลูก

ปัญหาโคนเน่า - หัวเน่ามันสำปะหลัง **

พื้นที่การระบาดในสัปดาห์นี้ ๗๓ ไร่ การระบาดลดลง ๒ ไร่ (สัปดาห์ที่ผ่านมา ๗๕ ไร่) พบการระบาดในพื้นที่ ๒ จังหวัด ในระดับรุนแรง จำนวน ๖๕ ไร่ และระดับไม่รุนแรง จำนวน ๘ ไร่ คิดเป็นร้อยละ ๐.๐๐๑ ของพื้นที่ปลูก

ไรแดงมันสำปะหลัง ***

พื้นที่การระบาดในสัปดาห์นี้ ๙,๐๗๕.๒๕ ไร่ การระบาด ๓,๖๔๐.๒๕ ไร่ (สัปดาห์ที่ผ่านมา ๑๒,๗๑๕.๕ ไร่) พบการระบาดในพื้นที่ ๖ จังหวัด พบการระบาดในมันสำปะหลังอายุ ๑ - ๔ เดือน จำนวน ๑,๑๒๕ ไร่ และอายุ ๔ - ๘ เดือน จำนวน ๗,๙๕๐.๒๕ ไร่ คิดเป็นร้อยละ ๐.๑๔ ของพื้นที่ปลูก

๒.การดำเนินงานควบคุมการระบาด

๒.๑ รมวรงค์ควบคุมศัตรูมันสำปะหลังโดยวิธีผสมผสานในพื้นที่ระบาด

๒.๒ กองส่งเสริมการอารักขาพืชและจัดการดินปุ๋ย ได้จัดทำโครงการจุดเฝ้าระวังศัตรูพืช (แปลงติดตามสถานการณ์ศัตรูมันสำปะหลัง) ในพื้นที่ ๒๕ จังหวัด ได้แก่ นครราชสีมา ชัยภูมิ บุรีรัมย์ สุรินทร์ อุบลราชธานี ขอนแก่น กาฬสินธุ์ อุดรธานี เลย เพชรบูรณ์ กำแพงเพชร นครสวรรค์ อุทัยธานี ชัยนาท ลพบุรี กาญจนบุรี ชลบุรี ฉะเชิงเทรา สระแก้ว ปราจีนบุรี สุพรรณบุรี เชียงใหม่ มหาสารคาม ตาก และจังหวัดพิษณุโลก

๒.๓ เจ้าหน้าที่สำนักงานเกษตรจังหวัดนครราชสีมา ได้ลงตรวจสอบพื้นที่การระบาดเพลี้ยแป้งมันสำปะหลัง พร้อมทั้งให้คำแนะนำ ถ่ายทอดความรู้เบื้องต้นในการจัดการเพลี้ยแป้งมันสำปะหลัง และประสานงานกับศูนย์ส่งเสริมเทคโนโลยีการเกษตรด้านอารักขาพืช จังหวัดนครราชสีมา เพื่อนำแตนเบียน *Anagyrus lopezi* ไปปล่อยในพื้นที่ที่พบการระบาด

๒.๔ เจ้าหน้าที่สำนักงานเกษตรจังหวัดกาญจนบุรี ได้ลงตรวจสอบพื้นที่การระบาดเพลี้ยแป้งมันสำปะหลัง พร้อมทั้งให้คำแนะนำ ถ่ายทอดความรู้เบื้องต้นในการจัดการเพลี้ยแป้งมันสำปะหลัง และประสานงานกับศูนย์ส่งเสริมเทคโนโลยีการเกษตรด้านอารักขาพืช จังหวัดสุพรรณบุรี เพื่อนำแตนเบียน *Anagyrus lopezi* ไปปล่อยในพื้นที่ที่พบการระบาด

๒.๕ สำนักงานเกษตรจังหวัดชลบุรี และสำนักงานเกษตรจังหวัดจันทบุรี ได้ลงตรวจสอบพื้นที่ระบาด พร้อมทั้งให้คำแนะนำให้เกษตรกรใช้เชื้อราไตรโคเดอร์มา และวิธีการเตรียมดินก่อนการเพาะปลูกในฤดูกาลใหม่ เพื่อควบคุมปัญหาโคนเน่า - หัวเน่ามันสำปะหลัง ในพื้นที่ที่พบการระบาด

๒.๕ เจ้าหน้าที่สำนักเกษตรจังหวัดกาญจนบุรี พิษณุโลก ฉะเชิงเทรา และสำนักงานเกษตรจังหวัดอุดรดิตถ์ ได้ลงตรวจสอบพื้นที่การระบาดของไรแดงมันสำปะหลัง โดยให้คำแนะนำ แจกเอกสารวิชาการ และถ่ายทอดความรู้เบื้องต้น ในการจัดการไรแดงมันสำปะหลัง พร้อมทั้งประชาสัมพันธ์เตือนการระบาด แก่เกษตรกรที่ปลูกมันสำปะหลังภายในจังหวัด

๓. การคาดการณ์

จากข้อมูลสภาพภูมิอากาศ จากกรมอุตุนิยมวิทยาล่วงหน้า ๗ วัน (๒๐ - ๒๖ เมษายน ๒๕๕๙) ภาคเหนือ อากาศร้อนถึงร้อนจัด มีฟ้าหลัวในตอนกลางวัน และมีฝนฟ้าคะนองเป็นแห่งๆ ร้อยละ ๑๐ - ๒๐ ของพื้นที่ อุณหภูมิเฉลี่ย ๒๒ - ๔๔ องศาเซลเซียส ภาคตะวันออกเฉียงเหนือ อากาศร้อนกับมีฝนฟ้าคะนองเป็นแห่งๆ ร้อยละ ๒๐ - ๓๐ ของพื้นที่ อุณหภูมิเฉลี่ย ๒๓ - ๔๒ องศาเซลเซียส ภาคกลาง อากาศร้อนจัด มีฟ้าหลัวในตอนกลางวัน และมีฝนฟ้าคะนองเป็นแห่งๆ ร้อยละ ๑๐ ของพื้นที่ อุณหภูมิเฉลี่ย ๒๕ - ๔๓ องศาเซลเซียส ภาคตะวันออก อากาศร้อนถึงร้อนจัด มีฟ้าหลัวในตอนกลางวัน มีฝนฟ้าคะนองเป็นแห่งๆ ร้อยละ ๑๐ - ๒๐ ของพื้นที่ อุณหภูมิเฉลี่ย ๒๔ - ๓๘ องศาเซลเซียส เนื่องจากมีฝนตกในหลายพื้นที่ อาจจะทำให้เกิดปัญหาโคนเน่า - หัวเน่ามันสำปะหลัง ในมันสำปะหลังที่ปลูกใหม่ ส่วนการระบาดของเพลี้ยแป้งมันสำปะหลัง ที่เพิ่งพบการระบาด และไรแดงมันสำปะหลังที่กำลังระบาด อาจจะมีปริมาณลดลง

๔. คำแนะนำในการควบคุมการระบาด

๔.๑ เพลี้ยแป้งมันสำปะหลัง

- ๑) หลีกเลี้ยงการปลูกมันสำปะหลังในช่วงฤดูแล้ง และไถตากดินอย่างน้อย ๒ สัปดาห์
- ๒) แช่ท่อนพันธุ์ด้วยสารเคมีก่อนปลูก ๕ - ๑๐ นาที
 - thiamethoxam (Actara ๒๕ % WG) อัตรา ๔ กรัม ต่อน้ำ ๒๐ ลิตร
 - imidacloprid (Provado ๗๐% WG) อัตรา ๔ กรัม ต่อน้ำ ๒๐ ลิตร
 - dinotefuran (Starkle ๑๐ % WG) อัตรา ๔ กรัม ต่อน้ำ ๒๐ ลิตร
- ๓) สำรวจแปลงทุกสัปดาห์ ถ้าพบเพลี้ยมันสำปะหลัง ให้ตัดยอดหรือถอนต้นออกไปเผาทำลายนอกแปลง
- ๔) ใช้ศัตรูธรรมชาติควบคุมเพลี้ยแป้ง
 - ปล่อยแตนเบียน *Anagyrus lopezi* ในอัตรา ๒๐๐ ตัว / ไร่
 - ปล่อยแมลงช้างปีกใส อัตรา ๒๐๐ - ๕๐๐ ไร่ / ไร่
 - อนุรักษ์ศัตรูธรรมชาติอื่นๆ เช่น ตัวง่าตัวหัว ตัวง่าครีพโตลิมีส และมีเสื่อหางดิงตัวหัว
- ๕) หลีกเลี้ยงการใช้สารเคมีโดยไม่จำเป็นทุกชนิด เพื่ออนุรักษ์ศัตรูธรรมชาติ เช่น ตัวหัว และตัวเบียน

๔.๒ ปัญหาโคนเน่า - หัวเน่ามันสำปะหลัง

- ๑) ก่อนการปลูกเก็บเศษเหง้า หรือเศษซากมันสำปะหลังเผาทำลายทิ้ง และไถตากดินอย่างน้อย ๒ สัปดาห์ ใช้เชื้อราไตรโคเดอร์มาผสมปุ๋ยหมัก หรือปุ๋ยคอก หว่านเตรียมดินก่อนการเพาะปลูก
- ๒) แช่ท่อนพันธุ์ด้วยสารป้องกันกำจัดเชื้อรา metalaxyl อัตรา ๒๐ - ๔๐ กรัม / น้ำ ๒๐ ลิตร และสามารถผสมกับสารเคมีป้องกันกำจัดเพลี้ยแป้งได้ หรือแช่ท่อนพันธุ์ด้วยเชื้อราไตรโคเดอร์มา
- ๓) สำรวจแปลงทุกสัปดาห์ ถ้าพบปัญหาปัญหาโคนเน่า - หัวเน่ามันสำปะหลัง ให้โรยปูนขาว หรือเชื้อราไตรโคเดอร์มา ห่างจากต้นประมาณ ๑ เมตร หรือใช้สารเคมี Fosetyl - aluminum อัตรา ๕๐ กรัม / น้ำ ๒๐ ลิตร ราดบริเวณโคนต้น ต้นละ ๓๐๐ มิลลิลิตร

๔.๓ ไรแดงมันสำปะหลัง

- ๑) หลีกเลี้ยงการปลูกมันสำปะหลังในช่วงฤดูแล้ง หรือฝนทิ้งช่วงเป็นระยะเวลานาน
- ๒) สำรวจแปลงทุกสัปดาห์ ถ้าพบการทำลายของไรแดงมันสำปะหลัง ให้เก็บยอดใบที่ถูกทำลาย ไปเผาทำลาย นอกแปลง
- ๓) อนุรักษ์ศัตรูธรรมชาติ เช่นด้วงเต่าตัวห้ำ *Stethorus* spp. และไรตัวห้ำ *Amblyseius longispinosus*
- ๔) หากมีความจำเป็นต้องใช้สารเคมี ใช้สารเคมี amitraz ๒๐ % EC อัตรา ๕๐ มิลลิลิตร ต่อน้ำ ๒๐ ลิตร ให้พ่นเฉพาะจุดบริเวณที่พบไรแดงมันสำปะหลัง และไม่ควรมีพ่นเกิน ๒ ครั้ง

หมายเหตุ * จังหวัดที่มีข้อมูลพื้นที่ปลูกมันสำปะหลัง ๕๔ จังหวัด ๒,๙๗๒ ตำบล

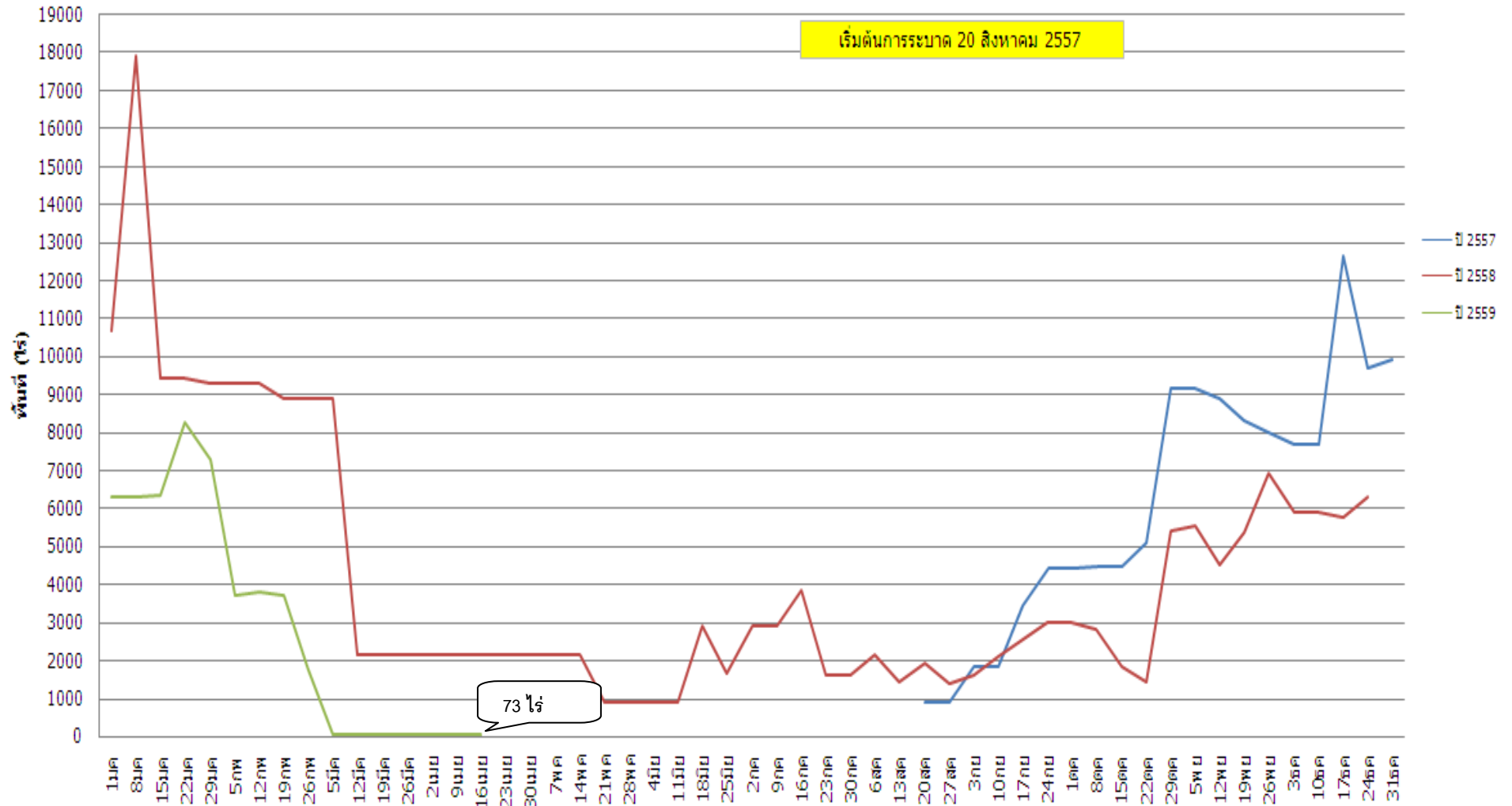
* จังหวัดที่รายงานข้อมูลสัปดาห์นี้ ๔๘ จังหวัด คิดเป็นร้อยละ ๘๘.๘๘ และจังหวัดที่ไม่รายงานข้อมูลสัปดาห์นี้ ๖ จังหวัด คิดเป็นร้อยละ ๑๑.๑๑
ตำบลที่รายงานข้อมูลสัปดาห์นี้ ๑,๖๖๙ ตำบล คิดเป็นร้อยละ ๕๖.๙๒ และตำบลที่ไม่รายงานข้อมูลสัปดาห์นี้ ๑,๒๖๓ ตำบล คิดเป็นร้อยละ ๔๓.๐๗

** จังหวัดที่รายงานข้อมูลสัปดาห์นี้ ๔๘ จังหวัด คิดเป็นร้อยละ ๘๘.๘๘ และจังหวัดที่ไม่รายงานข้อมูลสัปดาห์นี้ ๖ จังหวัด คิดเป็นร้อยละ ๑๑.๑๑
ตำบลที่รายงานข้อมูลสัปดาห์นี้ ๑,๗๒๘ ตำบล คิดเป็นร้อยละ ๕๘.๙๓ และตำบลที่ไม่รายงานข้อมูลสัปดาห์นี้ ๑,๒๐๔ ตำบล คิดเป็นร้อยละ ๔๑.๐๖

*** จังหวัดที่รายงานข้อมูลสัปดาห์นี้ ๔๘ จังหวัด คิดเป็นร้อยละ ๘๘.๘๘ และจังหวัดที่ไม่รายงานข้อมูลสัปดาห์นี้ ๖ จังหวัด คิดเป็นร้อยละ ๑๑.๑๑
ตำบลที่รายงานข้อมูลสัปดาห์นี้ ๑,๖๖๔ ตำบล คิดเป็นร้อยละ ๕๖.๗๕ และตำบลที่ไม่รายงานข้อมูลสัปดาห์นี้ ๑,๒๖๘ ตำบล คิดเป็นร้อยละ ๔๓.๒๕

รายละเอียดเพิ่มเติม ในรายงานสถานการณ์การระบาดของศัตรูพืช ทาง <http://www.doae.go.th> <http://www.ppsf.doae.go.th>

พื้นที่การระบาดปัญหาโคนเน่า-หัวเน่า มั่นสำปะหลัง



พื้นที่การระบาดโรคแดงมันสำปะหลัง

เริ่มต้นการระบาด 30 กรกฎาคม 2557

